



トピックス

- ① 家庭菜園始めます
- ② ドライブ ラーメン編 / 削除したファイルを復元
- ③ 視聴覚教育センター/パソコン使用時にやってはいけない事
- ④ 竹を伸ばしてみました / こんな装置2種類

家庭菜園始めます！！

事務所にいる日は一日中パソコンとにらめっこ、その間にスマホに来るメールのやり取りで眼が疲れる日々です。休みの日曜日は趣味と実益を兼ねて健康的な暮らしに挑戦します。猫の額(ヒタイ)程の広さを開墾し、野菜と果樹作りを目指して作業を始めました。

まずは、開墾して畑作りです。スコップで掘起こして、小石を拾い土を耕しました。わずかの土地ですが、長い間固まったままでしたから非常に硬く、スコップがなかなか入らなくて手間取りました。毎週、日曜は開墾作業の日々でした。

手にマメができ、皮が破れ、慣れない野良仕事にちょっと嫌気が指しました。でも、作業のあとの冷えたビールのうまい事うまいビールを飲む為に行っている訳ではないのだけれど...



約2ヶ月ぐらいかかりましたが、目標のエリアを開墾しました。ちょっとした達成感で喜びがありました。

さあ、あれやこれやを植えるぞと思っていたら、妹のダンナが土作りが大事だからと何だかんだと講釈を言って来た。メンドウなので任せる事にして言うようにやる事にしました。平らなまま苗を

植えようと思っていたら苗床が必要だと言う事で、写真のような苗床作りを目指してまた1ヶ月、さらに8月末までは土を養生する必要があると言う事でまた、苗を植えるのは先延ばし、現在私の「農場」は養生中です。



待ちきれないので、畑のスマッコにフキを植えました。事務所の近所の親切なおじいさんから頂いた根っこ付のフキです。見事に育っています。シソも植えました。わずかな作物ですが、根付いて成長し出すと何か希望が湧いて来ます。

お客様の水道工事屋さんと話をしていたら、井戸を掘る事もできると聞いたので、思わず頼んでしまいました。こんな所で井戸水を取れるなんて、自己満足ですが喜びです。近所の方もアホな奴だなあと思いながら懐かしい手押し井戸を見て寄って来てくれます。家庭菜園で使う量はわずかですが、いざと言う時に皆さんのお役に立てれば幸いです。飲むことが可能かどうか？わからないので、そのうちに保健所で検査して頂こうかと思ひます。



夏の終わりから、秋にかけて私の「農園？」は来年の豊作を夢見て、全力で農作業です！！

たまにいくならこんなドライブ 地球一美味い(と思う)ラーメン店編

お店は遠いのかな？ 近いのかな？ 死ぬまでに あと100回は食べたいラーメン！！

あのころは昼食で週に何度も通っていましたが、このお店。昔は 会社から車で5分の所にあったラーメン まんまる堂さんは 10年前 長久手市へ。名古屋インターから5分のあたりに引っ越ししてしまいました(涙)。無化調・無添加を謳うラーメン屋さんです。今まで1つのお店でこんなに通ったことはありません。そんな私が愛してやまないお店。いつも飲み干してしまうスープはこんなにいろいろな味が詰まったものなんなあだと感心感動。そしてサイドメニューの「やき豚玉子めし」。昔玉子めし(大)の大盛り！なんて無茶な？ 注文をしたこともあったよね……。また、ゴマみそダレ付き餃子を初めて食べたのもこの店。うはー、今すぐ食べに行きた

い！でも悔しいのが1度の訪問ではすべての味を試せないこと！ 食べたいものが多すぎて。まんまる堂さんへは高速道路を使えば1時間ほど。射程距離ですね。ビールは飲めないけれど、うーん悩ましい。おなかすいた……。 (記事を書いているのはお昼の12時ちょっと前)



ランチで食べた ↑
「の一まる」(しょうゆ)

やき豚玉子めし(小) ↑



まんまる堂

愛知県長久手市五合池 1413

TEL: 0561-61-3860

定休日 月曜日・最終火曜日

※但し、月曜日が祝日の場合は営業し、

翌日火曜日が休業日(らしいです、ホームページ見て

<http://manmaru.hp4u.jp/> 調べてください)



林

誤ってファイルを消してしまったり、上書きしまった経験はありませんか？

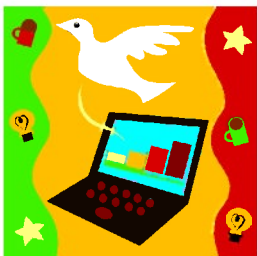


そんな時でも慌てず確認してみましょう。ファイルやフォルダを少し前の状態に戻すことができる Windows の標準機能をご紹介します。

WindowsXP の時代は データ以外のシステムのための復元機能でしたが、Vista、7、8、8.1 と時代を経て 遂にファイルの保護機能も組み込まれています、ひそかに。

Windows7 ではファイルやフォルダを右クリックしてみるとメニューに「以前のバージョンに復元」があります。出荷時 既に内蔵のCDドライブでは機能がオン(保護が有効)になっているのです。また、以下の操作で機能の有効・無効が確認できます。「コンピューター(PC)」を右クリック→「プロパティ」→「システムの保護」→「保護設定」こちらが有効になっていれば機能は働いています。

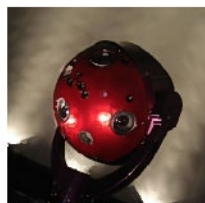
Windows8、8.1 では「ファイル履歴」という名前の機能になりました。こちらは標準ではオフ(無効)となっており、コントロールパネル内の「ファイル履歴」から設定を行います。どちらも過去のファイルを取り戻せるという一面ではデータ保護といえますが パソコンが故障した場合は パソコンの中にデータのコピーを取っていたのではデータは戻りません。パソコン外部へのバックアップと併せてご活用を。(Win8、8.1 のファイル履歴は保存先を外部に設定することもできます)



親子でおでかけ ～豊橋市視聴覚センター～

今回は、豊橋市視聴覚センターをご紹介します。視聴覚センターと名前は少し堅く感じますが、いわゆる科学館です。常設展示物は目の錯覚を利用したものや磁力・電力・圧力を利用したものを中心に数多くあり、子どもはもちろん大人でも驚きの連続で、思わず「えっ、どうなってるの？」と声が出てしまいます。イベントもかなりの頻度で実施されていて、このときは光と錯覚のふしぎについてでした。トンネルと同じオレンジ色のライトに照らされたリンゴが赤く見えないことに子どもは驚いていました。なぜこうなるの？と言われても説明はできませんが…。豊橋で唯一のプラネタリウムもぜひ体験して頂きたいです。小中学生は「ほの国パスポート」があれば無料で利用できます。放映プログラムは豊橋市上空の星空解説に加え、しまじろうやドラえもんなどの人気キャラクターも登場します。実施されているイベントやプログラムは期間や時間によって内容が変わるので、ホームページを確認してから遊びに行くとより一層楽しめると思います。

豊橋市視聴覚センターで検索！ 住所:豊橋市大岩町字火打坂9-16



光の重なり具合で影に色がついて見えます。不思議です。 左右に動いても顔がずっとこちらを見えます。不思議です。 プラネタリウム放映機、2011年に新しくなったばかりです。

竹本

パソコン使用時にやってはいけない8つのこと パート4

パソコン使用時にやってはいけないシリーズはこれで最後です。今まで書いた内容をおさらいすると、①電源が入った状態でコンセントを抜いてはいけません。②電源が入っている状態で本体を移動してはいけません。③パソコンの通気口を塞いではいけません。④USBメモリや周辺機器をむやみに抜いてはいけません。⑤ファイルやフォルダをむやみに移動・削除してはいけません。⑥ウイルス対策ソフトがない状態、もしくは複数入っている状態で使用してはいけません。詳細は過去の記事をご覧ください。

⑦心当たりのない送り先からのメールにあるリンクや添付ファイルをむやみに開いてはいけません。メールは代表的なウイルス感染経路の1つです。メール本文にはあらゆる手口で読み手がリンクをクリックしたり添付ファイルを開いたりするよう誘い出します。うっかり引っかかるとメールのアドレス帳を盗まれたりメールアドレスを乗っ取られたりしてしまいます。またウイルスではありませんが最近増えているのが銀行を騙ってネットバンキングの情報入力を促したり、有名なネットショップを騙ってIDとパスワードの入力を促したりと金銭被害に発展してしまうケースもあります。メールは便利ですが危険と隣合せということを十分認識した上で利用しましょう。

⑧データのバックアップを取ることを忘れてはいけません。

これはやってはいけないことというよりは、やらなければいけないことになりますが、パソコンは精密機器なので非常に壊れやすいです。水濡れ・雷・熱・衝撃・経年劣化、故障の原因はさまざまな上にほとんどの場合予兆なく起こりますので、いざという時のためにデータのバックアップを取っておかなければいけません。「そんなに大事なものが入ってないから必要ない」というご意見もよくお聞きますが、低価格で実施できる方法もあるので、バックアップをとってデータが復旧できる環境を整えて万が一の場合に備えておかなければいけません。

竹を伸ばしてみました

今年も暑い夏が続いています。

今までは、竹が伸びると切っていましたが少しでも日よけに利用する為、切らずに伸ばす事にしました。

お陰様でささやかですが日よけに活躍しています。また、台風の時防風にも思いましたが残念ながら強風の時はヘナヘナしています。



右が竹です

こんな装置2種類(電圧と電流計・電磁波)

電力・電圧・積算電気料金等の測定チェッカー
新品なのにパソコンの調子が悪い。

納入前は全然問題がなかったのに……

引き上げて調査すると、やはり問題なく動く。

お客様の所の電気事情・状態が良くない時があります。まずは、安定した100Vが供給されているかどうか？環境によっては、100Vが来ているはずなのに不安定な事があります。

原因としては、200Vを100Vに落として使っている、純粋な100Vだけれど、複合機が稼働すると容量不足になる。タコ足配線で容量不足等々問題が考えられます。しかし、現状を計測データで把握する手段がむずかしかった。今回の装置は手軽でいつでも手軽に調査・計測できます。

これのお蔭で、電圧関係のトラブルは原因が把握しやすくなりました。電気機器ごとに電気料金のかかり具合がわかるので使い方を工夫して電気代の節約にも活躍しています。

そして、パソコンにデータを収集するタイプもあります。



電磁波計測器

電磁波が苦手な方がおられると思いますが、携帯で長くしゃべるのが苦痛だったり、パソコンの前で長時間作業が心配と言う方には電磁波を計測する事をお奨めします。

最近のパソコンは液晶タイプ・省エネタイプに変わったのでずいぶん安心になりました。

今回調べた中ではパソコン関係はほぼ大丈夫。パソコンよりも、電子レンジ・電磁調理器の数値が大きかったです。

電磁調理機器を利用されるには配置を工夫したり、稼働中は近づかないとか判断する道具としては価値あると思います。

以前は、買いたくても高価で買えなかったし、買っても使い物にならない物が多かったけれど、最近は小さくて素晴らしい物が多いです。

用途別の機能も豊富、上手に使って、安全快適な暮らしに活かしたいです。



富士ゼロックス・キャンペーン実施中

FUJI XEROX



平成元年から
パソコン一筋



株式会社 地球屋

豊橋市大村町大賀里78

(0532) 53-8551

<http://www.chikyū.com/>

パソコントラブル対応
サポート&サービス